

BUSSOLA DEI SERVIZI

***ISTRUZIONI PER LA
PROGETTAZIONE E
PER L'USO***



**cantieri
della
salute**

**COS'È LA
BUSSOLA?**

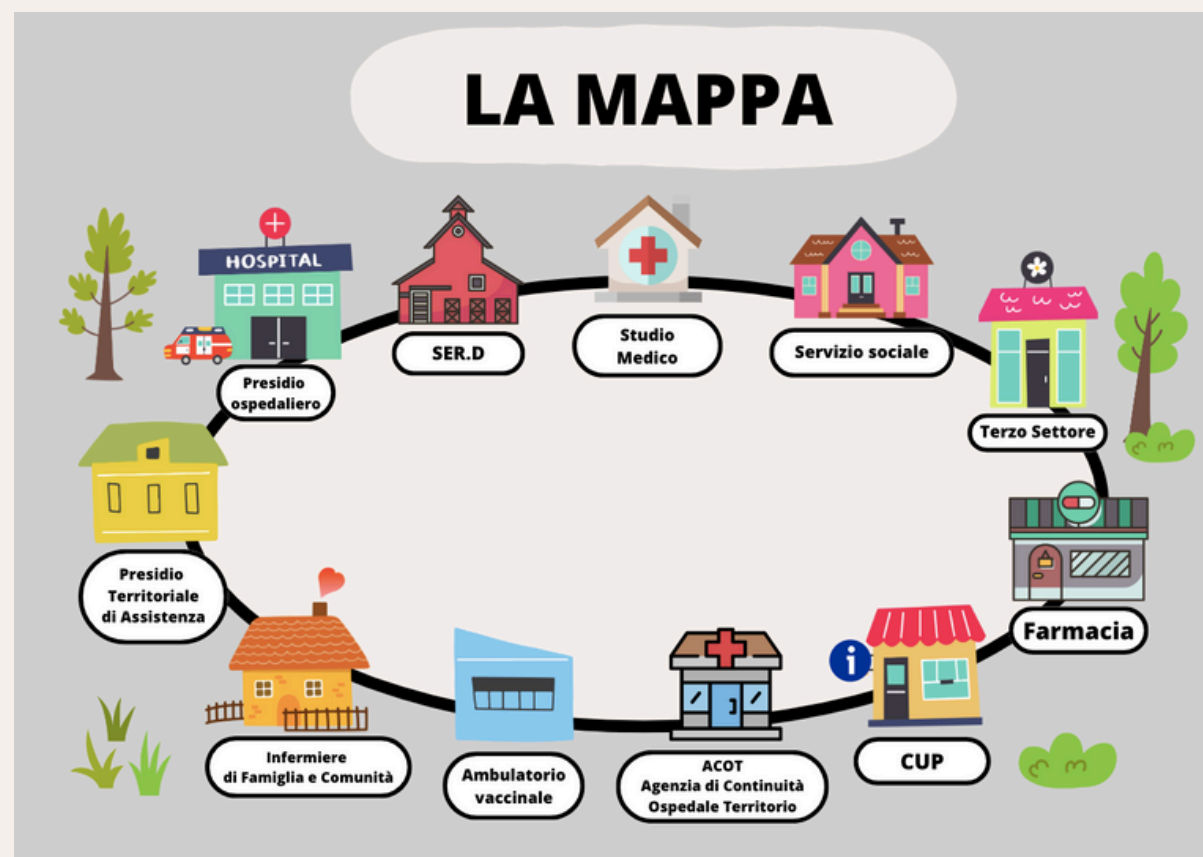


LA BUSSOLA DEI SERVIZI

Che cos'è?

La Bussola dei servizi è un gioco di ruolo: una simulazione di presa in carico pensata per **fare informazione** sui servizi territoriali, ma anche per **promuovere l'incontro con i referenti dei servizi** in un contesto di gioco rilassato e informale.





Come funziona per chi gioca?

La storia di...

La signora MARIA

La signora Maria ha 89 anni e, secondo un medico specialista, **necessita di un prelievo ematico domiciliare** per un approfondimento specialistico in cardiologia. Giovanni è il figlio della signora Maria e si prende cura della madre in prima persona ogni giorno. **A chi può rivolgersi** per prendersi cura di sua madre?

Vai dal Medico di Medicina Generale!

Il partecipante riceve una **Mappa dei Servizi** e pesca una **Carta Personaggio**, che racconta una situazione di necessità. A partire da una prima indicazione scritta sulla Carta Personaggio, il partecipante inizia un percorso tra **diversi stand**, dove lo accoglieranno i veri e propri referenti dei servizi, pronti a raccontare come funzionerebbe il servizio se il caso fosse reale.



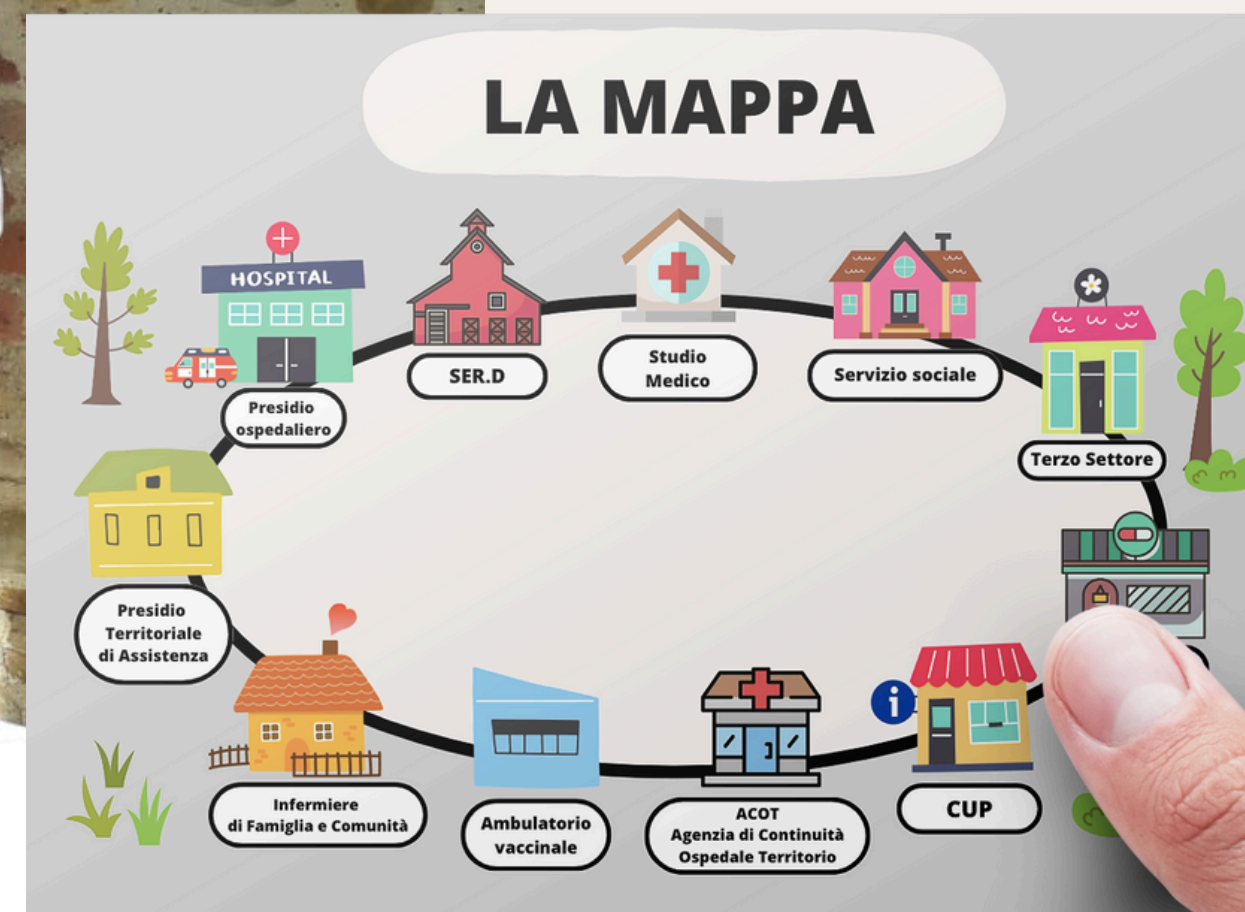
La Carta Personaggio

Il partecipante pesca la carta
e inizia a immedesimarsi
nella signora Maria...



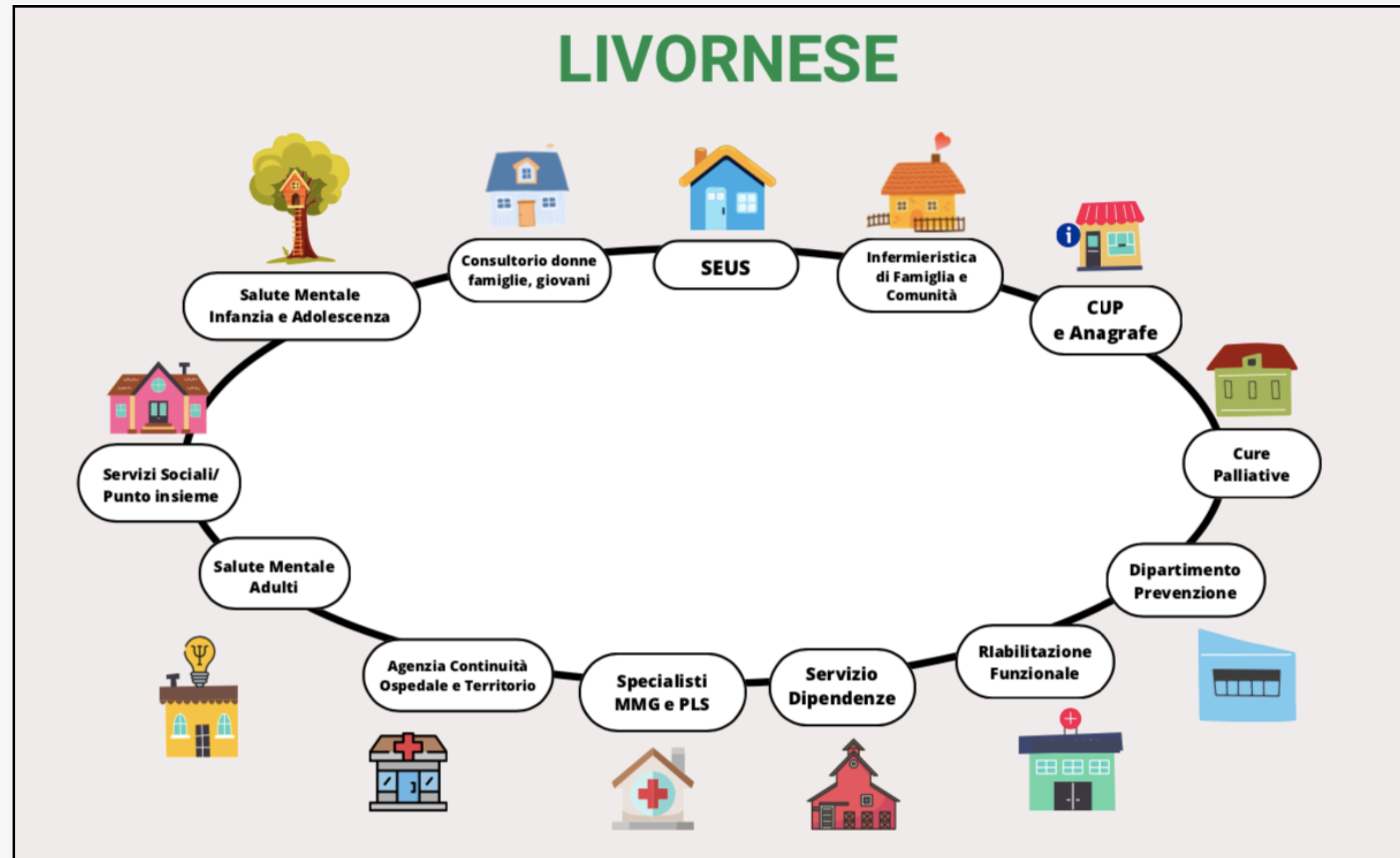
L'incontro con i servizi

Il partecipante viene indirizzato tra i diversi stand, incontra i referenti dei servizi e ottiene materiale informativo.





LA MAPPA DI QUESTA ZONA



**13 servizi
=
13 postazioni
=
13+ referenti
dei servizi**

Chi giocherà alla Bussola dei Servizi della Livornese si muoverà tra questi stand fisici!

**COME FUNZIONA
PER NOI**



Come funziona per i servizi?

I referenti di ciascun servizio **attendono il partecipante** dietro al proprio stand, che è contrassegnato con un apposito cartello. All'arrivo del giocatore, il referente **dà informazioni circa quello che accadrebbe davvero** a questo punto della presa in carico (valutazioni, esami da prescrivere, procedure, etc), **risponde a eventuali domande**, e offre eventuale **materiale informativo**.

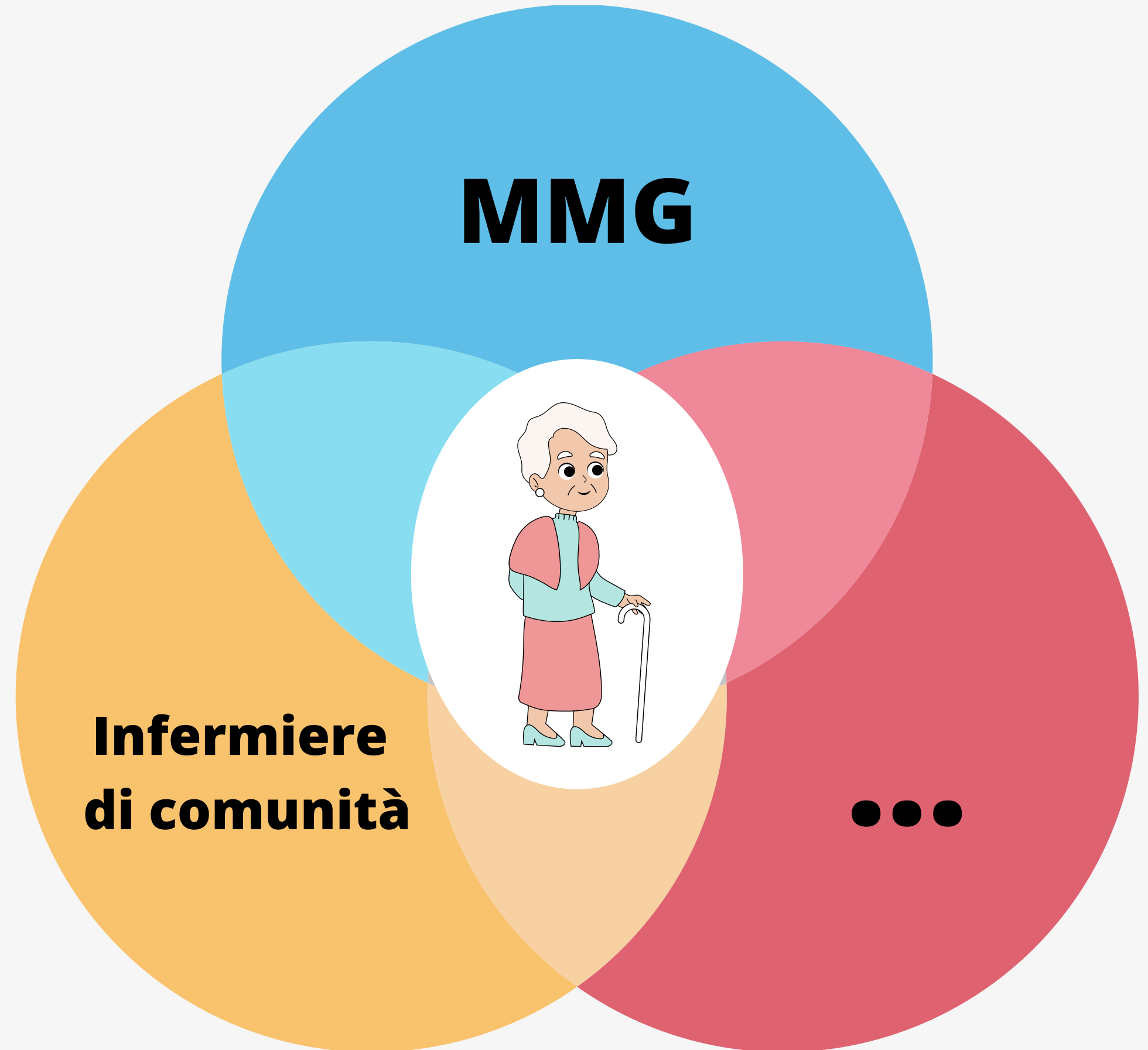
Al termine dell'incontro, **indirizza il paziente allo step successivo del suo percorso**, anche tracciandolo con una penna sulla mappa!



UN UTENTE, TANTI SERVIZI

Il personaggio che
scriviamo noi
coinvolgerà altri servizi
che non l'hanno scritto.

E viceversa!



"Come farò a sapere cosa dire ai giocatori che vengono da me?"

Prima dell'attività ti manderemo un documento chiamato "**Bugiardino**". Qui troverai **tutte le informazioni per ogni personaggio previsto nel gioco** che potrebbe avvicinarsi al tuo stand. Per ogni personaggio, il Bugiardino riporta: descrizione del personaggio, da che stand proviene, cosa è importante dirgli, a quale altro servizio va indirizzato.

Leggere prima questo documento ti aiuterà ad arrivare preparato. In ogni caso, ti daremo una **copia cartacea** che potrai consultare in caso di emergenza!

La storia di...

SARA E ANDREA

Sara ha 62 anni e suo marito Andrea 65 anni.

Di recente la coppia ha sentito in televisione alcuni spot pubblicitari sull'importanza della **vaccinazione contro l'Herpes Zoster** e sarebbero interessati a vaccinarsi.

Sara però ha già avuto l'anno scorso l'Herpes Zoster e non sa se la vaccinazione potrebbe ugualmente essere per lei indicata.

Vai al CUP!

19	<p>SARA E ANDREA</p> <p>Sara ha 62 anni e suo marito Andrea 65 anni.</p> <p>Hanno sentito in televisione alcuni spot pubblicitari sull'importanza della vaccinazione contro l'Herpes Zoster e sarebbero interessati a vaccinarsi. Sara ha già avuto l'anno scorso l'Herpes Zoster e non sa se la vaccinazione potrebbe ugualmente essere per lei indicata.</p> <p>→ <i>Vai al CUP!</i></p>	<p>1) CUP</p> <p>Per la prenotazione del vaccino Sara e Andrea possono recarsi di persona durante gli orari di apertura degli sportelli del Cup territoriale oppure chiamare il Cup telefonico allo 0577767676.</p> <p>In alternativa possono anche andare al SITO ASL Toscana Sud Est, cercare "Vaccinazioni Adulti" e chiamare il numero 0577994022 dell'ambulatorio vaccinale.</p> <p>2) AMBULATORIO VACCINALE</p> <p>Sara e Andrea si recano all'ambulatorio nel giorno dell'appuntamento per effettuare la vaccinazione. La vaccinazione Herpes Zoster, secondo quanto stabilito dal Calendario vaccinale della Regione Toscana, è offerta gratuitamente alla coorte dei 65enni (nel 2022, a partire dai nati nel 1952 fino al 1957) e alle categorie di rischio specificate nel Piano Regionale (tra i quali rientra ad esempio l'Herpes Zoster recidivante)</p>
----	---	--



COSA SERVE?

MAPPE

dei servizi coinvolti



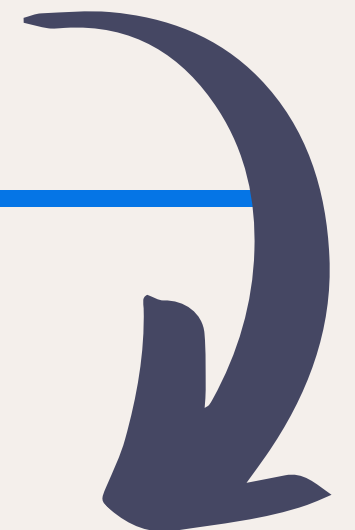
MAZZO

con personaggi



REFERENTI DEI SERVIZI

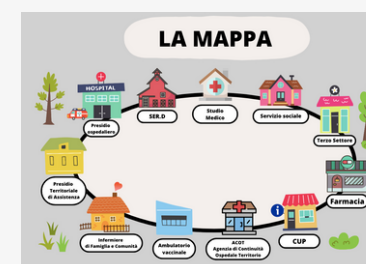
presenti e preparati



BUGIARDINO

contenente le soluzioni del gioco

IL PERCORSO DI PREPARAZIONE



0

DEFINIZIONE DEI SERVIZI

La SdS stabilisce quali servizi vuole raccontare e ingaggiare nel percorso

1

SCRITTURA

I Referenti dei servizi preparano storie di vita, anche a partire da storie già pronte

2

CONDIVISIONE

I referenti dei servizi condividono i diversi personaggi e percorsi

3

EDITING

Sociolab e Federsanità preparano le schede personaggio e le mappe

4

SI GIOCA!

I referenti dei servizi presenziano agli stand per ricevere i giocatori e dare informazioni



**SCRIVERE UNA
SCHEDA**

LE SCHEDE GIÀ PRONTE

È già disponibile il “Bugiardone”, il campionario completo con più di **70 schede personaggio** e annessi percorsi di presa in carico, realizzati dagli operatori di 4 territori della Toscana.

Trova 2/3 schede da usare per raccontare il tuo servizio e modificare come ritieni più opportuno!



**SFOGLIA IL FILE CON TUTTE
LE SCHEDE GIÀ SCRITTE!**





"Come posso creare una nuova scheda in preparazione al gioco?"

Compila una scheda vuota, inserendo queste informazioni:

1) **Descrizione.** È quella che apparirà nella carta pescata dal giocatore. Contiene la storia del personaggio, ma anche...

2) **Primo step.** È fondamentale perché il giocatore sappia come avviare il suo percorso.

3) **Fasi e informazioni.** Questa parte sarà molto preziosa per chi non ha creato la tua scheda ma è coinvolto indirettamente nel percorso (es. MMG).

	DESCRIZIONE	FASI E INFORMAZIONI
30	<p>LA SIGNORA MARIA</p> <p>La signora Maria ha 89 anni e, secondo un medico specialista, necessita di un prelievo ematico domiciliare per un approfondimento specialistico in cardiologia. Giovanni è il figlio della signora Maria e si prende cura della madre in prima persona ogni giorno. A chi può rivolgersi Giovanni per prendersi cura di sua madre?</p> <p>→ vai dal Medico di Medicina Generale!</p>	<ol style="list-style-type: none">1) MMG - Giovanni chiede al medico di base di compilare la ricetta medica con gli esami ematici prescritti dal medico, con la dicitura "a domicilio"2) Servizio infermieristico domiciliare (IFC) - Giovanni effettua una scansione della ricetta medica, della tessera sanitaria e del documento di identità e la inoltra al servizio infermieristico domiciliare. Specifica l'indirizzo al quale può essere <u>ricontattato</u>.3) Presidio Territoriale di Assistenza - in alternativa, Giovanni può recarsi al presidio territoriale negli orari di apertura al pubblico per prendere appuntamento di persona. Il team IFC ricontatterà Giovanni entro 24h, e insieme <u>concorderanno</u> data, ora e modalità per lo svolgimento del prelievo. L'infermiere si recherà al domicilio della signora Maria ed effettuerà il prelievo ematico, con consegna della ricevuta nella quale Maria e Giovanni potranno verificare l'importo da saldare (se non esente) la data e la modalità di ritiro dei risultati. Maria potrà consultare i risultati degli esami ematici sul fascicolo sanitario; riceverà anche una copia cartacea tramite il servizio postale.4) Presidio ospedaliero (Cardiologo) - Giovanni potrà trasmettere i risultati al cardiologo che elabora i dati.

PRIMO STEP



COLONNA SX: LA STORIA DI VITA

- Il testo di questa colonna corrisponde a quello che il giocatore leggerà sulla scheda personaggio che pesca all'inizio del gioco: un breve identikit, con storia di vita e bisogno emergente;
- È scritto in modo narrativo, sintetico e con un linguaggio il più semplice possibile;
- Contiene anche una prima indicazione su quale sia il primo stand a cui recarsi. Potrebbe essere il vero e proprio punto di accesso del servizio, oppure il primo servizio che entra in scena tra quelli previsti nella mappa.

Attenzione: ogni servizio menzionato come step deve corrispondere a uno di quelli contenuti nella [mappa di questa zona](#)!

30	<p>LA SIGNORA MARIA</p> <p>La signora Maria ha 89 anni e, secondo un medico specialista, necessita di un prelievo ematico domiciliare per un approfondimento specialistico in cardiologia. Giovanni è il figlio della signora Maria e si prende cura della madre in prima persona ogni giorno. A chi può rivolgersi Giovanni per prendersi cura di sua madre?</p> <p>→ <i>vai dal Medico di Medicina Generale!</i></p>	<p>1) MMG - medica "a dom</p> <p>2) Servizi scansio docum domicili</p> <p>3) Presid recarsi prende Giovan per lo s della si della ri l'import dei risu fascico servizio</p> <p>4) Presid risultati</p>
----	---	--



COLONNA DX: IL PERCORSO

ondo
i un
un
in
della
della
A chi
cura

le!

- 1) **MMG** - Giovanni chiede al medico di base di compilare la ricetta medica con gli esami ematici prescritti dal medico, con la dicitura "a domicilio"
- 2) **Servizio infermieristico domiciliare (IFC)** - Giovanni effettua una scansione della ricetta medica, della tessera sanitaria e del documento di identità e la inoltra al servizio infermieristico domiciliare. Specifica l'indirizzo al quale può essere ricontattato.
- 3) **Presidio Territoriale di Assistenza** - in alternativa, Giovanni può recarsi al presidio territoriale negli orari di apertura al pubblico per prendere appuntamento di persona. Il team IFC ricontatterà Giovanni entro 24h, e insieme concorderanno data, ora e modalità per lo svolgimento del prelievo. L'infermiere si recherà al domicilio della signora Maria ed effettuerà il prelievo ematico, con consegna della ricevuta nella quale Maria e Giovanni potranno verificare l'importo da saldare (se non esente) la data e la modalità di ritiro dei risultati. Maria potrà consultare i risultati degli esami ematici sul fascicolo sanitario; riceverà anche una copia cartacea tramite il servizio postale.
- 4) **Presidio ospedaliero (Cardiologo)** - Giovanni potrà trasmettere i risultati al cardiologo che elabora i dati. |

Il testo di questa colonna corrisponde alle soluzioni del gioco, e sarà reso disponibile soltanto ai referenti dei servizi dei diversi stand. Ogni punto corrisponde a una tappa del percorso di gioco. Per ogni tappa si specifica:

FASI E
INFORMAZIONI

- Il nome del servizio a cui il giocatore viene indirizzato.
- Quello che accade con riferimento a quel percorso, e quindi le informazioni che verranno date a chi gioca una volta arrivato lì

Attenzione: ogni servizio menzionato come step deve corrispondere a uno di quelli contenuti nella [mappa di questa zona](#)!

CONDIVISIONE

I referenti dei servizi condividono i diversi
personaggi e percorsi



Prossimo appuntamento!

Martedì 4 giugno

ore 12.30

c/o Ospedale di Livorno, Sala
Ceccarini (da confermare)